

DUVOISIN-GROUX im Überblick

Das Unternehmen:

Duvoisin-Groux beschäftigt über 100 Mitarbeitende, die in der ganzen Westschweiz tätig sind. Das Unternehmen befasst sich seit 1947 mit der Planung, Projektleitung, Errichtung und Instandhaltung von Netzinfrastrukturen in den Bereichen ober- und unterirdische Stromleitungen, Fahrleitungen, Telekommunikationsleitungen, Aussenbeleuchtung und Lichtsignalanlagen.

Duvoisin-Groux ist seit 1997 bzw. 2006 nach ISO 9001 und ISO 14001 zertifiziert und beachtet auch die ASA-Sicherheitsrichtlinien.

Als Gründungsmitglied der Interessengemeinschaft CIFER legt Duvoisin-Groux grossen Wert auf die Ausbildung und setzt 5% der Lohnsumme für die Schulung seiner Mitarbeitenden ein. Ausserdem erteilen mehrere Mitarbeitende Kurse in verschiedenen Tätigkeitsbereichen.

Unser Unternehmen ist unabhängig von Zulieferern und Konzernen; das Gesellschaftskapital steht im Eigentum der leitenden Kaderangehörigen. Mit dem Übergang des Gesellschaftskapitals von Jean Bucher, Hauptaktionär seit 25 Jahren, zu Jean-Pierre Mitard, der seit über zwölf Jahren in der Elektrizitätsbranche tätig ist, ist der Fortbestand des Unternehmens langfristig sichergestellt.

Die Vision:

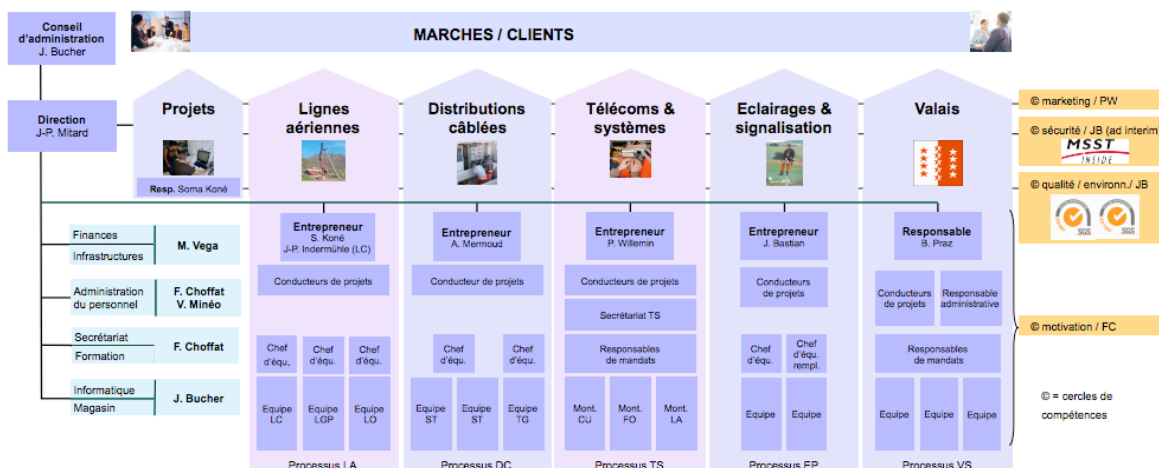
Duvoisin-Groux ist ein unabhängiges Unternehmen mit einem umfassenden Leistungsangebot, das hauptsächlich in der Westschweiz tätig ist. Dank seinen exzellenten Leistungen ist Duvoisin-Groux der bevorzugte Partner der Betreiber von Netzinfrastrukturen.

Die Organisation:

Bei Duvoisin-Groux tragen die festgelegten und von allen Mitarbeitenden angewandten Prozesse wesentlich dazu bei, dass unsere Leistungen in hoher Qualität erbracht werden. Duvoisin-Groux ist nach Geschäftsbereichen organisiert, die von unternehmerisch denkenden Bereichsleitern als Profitcenter geführt werden.

Die Bereichsleiter haben die Aufgabe, ihren jeweiligen Geschäftsbereich im Einklang mit dem Markt und mit den Interessen des ganzen Unternehmens zu entwickeln. Dieses Geschäftsmodell erfordert eine enge Zusammenarbeit zwischen den Bereichsleitern und ein hohes Verantwortungsbewusstsein. Unterstützt werden die Bereichsleiter von bereichsübergreifenden Unternehmenseinheiten wie der Finanzabteilung, HR usw. sowie durch Bereiche wie Zertifizierung, Sicherheit usw., für welche die Bereichsleiter und die Geschäftsleitung gemeinsam zuständig sind.

Die nachfolgend aufgeführte Organisationsstruktur dient zur Umsetzung der Vision und ist ein strategisches Instrument.



Der Geschäftsbereich DC (Distributions Câblées – Verlegung von Leitungen) besteht aus vier verschiedenen Teams. Ein Team befasst sich mit dem Verlegen von Kabeln im Energiebereich (400V bis 133kV), zwei Teams realisieren Anschlussarbeiten im Bereich Mittel- und Tiefspannung sowie Arbeiten für die Montage von Unterwerken in Stromnetzen, und das vierte Team ist für Hochspannungsanschlüsse zuständig.

Der Geschäftsbereich LA (Lignes Aériennes – Freileitungen) setzt sich aus zwei verschiedenen Teams zusammen. Ein Team (LO-Lignes Ordinaires - Regelleitungen) führt alle Arten von Arbeiten im Zusammenhang mit Regelleitungen durch, während das andere Team (LGP-Lignes Grandes Portées – Weitspannleitungen) im Bereich der Weitspannfreileitungen tätig ist.

Der Geschäftsbereich LC (Lignes de Contact – Fahrleitungen) umfasst rund 15 Mitarbeitende, die den beiden regionalen Teams Genf und Lausanne zugeteilt sind. Diese befassen sich ausschliesslich mit dem Unterhalt und der Errichtung von Fahrleitungen für die SBB.

Der Geschäftsbereich EP (Eclairage Extérieur et Signalisation – Aussenbeleuchtung und Lichtsignalanlagen) besteht aus drei Teams für die Errichtung und den Unterhalt von Strassenbeleuchtungen und Sportplätzen und einem Team für die Montage von Lichtsignalanlagen an Strassenkreuzungen und die Verlegung von Induktionsschleifen.

Der Geschäftsbereich TS (Télécoms et Systèmes – Telekommunikation und Systeme) umfasst rund zwölf Teams, die sich mit dem Anschluss und mit Messungen von Glasfaserkabeln befassen, fünf Teams, die symmetrische Paarleitungen anschliessen und messen, sowie ein Team, das für die Verlegung von Kommunikationsleitungen zuständig ist.

Der Geschäftsbereich PSP (Projets, Support et Planification – Projekte, Support und Planung) besteht aus drei Spezialisten – einem Ingenieur, einem Planer und einem technischen Zeichner –, die entweder für unsere Kunden oder direkt für unsere Geschäftsbereiche ganze Baustellen aus einer Hand oder einen bestimmten Teil von Baustellen konzipieren, planen und managen.

Der Geschäftsbereich VS (Valais – Wallis) hat seinen Sitz in Sitten und setzt sich aus vier Teams zusammen, die sich im Raum Wallis mit den oben erwähnten Tätigkeitsbereichen befassen. Bei komplexen oder sehr grossen Projekten kann dieser Geschäftsbereich die Kompetenzen und die logistische und personelle Unterstützung der anderen Geschäftsbereiche in Anspruch nehmen.

Unsere Kunden

Bei den Kunden von Duvoisin-Groux handelt es sich um bedeutende Eigentümer von Infrastrukturen in den Märkten, in denen die oben vorgestellten Geschäftsbereiche tätig sind. Nachfolgend eine nicht abschliessende Auflistung unserer regelmässigen Kunden (in beliebiger Reihenfolge): Swisscom, SBB, Romande Energie, Genfer Stadtwerke, Lausanner Stadtwerke, CERN, Bundesamt für Strassen (ASTRA), Kanton Waadt, Sierre Energie, Region Sitten, Flughafen Genf, SEFA, Hydro-Exploitation, Philip Morris, BrainServe sowie zahlreiche Gemeinden, hauptsächlich im Kanton Waadt.